

COMUNE DI SANTA MARGHERITA DI BELICE
(provincia di Agrigento)

LAVORI DI ADEGUAMENTO FUNZIONALE
E RIQUALIFICAZIONE DEL
III CORTILE DI PALAZZO FILANGERI CUTO'
PER LA VALORIZZAZIONE TURISTICA DEL
PARCO LETTERARIO DEL " GATTOPARDO "
-progetto esecutivo-

tavola PM.03	data ultimo agg. 31/03/2014	IL PROGETTISTA ing. Aurelio Lovoy	
	data 1° emissione 31/12/2012		
	scala		
elaborato Manuale di Uso	IL R.U.P. arch. Michele Milici	visto IL SINDACO	

COMUNE DI SANTA MARGHERITA DI BELICE
PROVINCIA DI

PIANO DI MANUTENZIONE

MANUALE D'USO

(Articolo 38 D.P.R. 207/2010)

DESCRIZIONE:

LAVORI DI ADEGUAMENTO FONZIONALE E RIQUALIFICAZIONE DEL III CORTILE DEL PALAZZO "FILANGERI CUTÒ" PER LA VALORIZZAZIONE TURISTICA DEL PARCO LETTERARIO DEL "GATTOPARDO " PROGETTO ESECUTIVO

COMMITTENTE:

IL TECNICO:

Studio Tecnico:

Elenco Corpi d'Opera

N° 1	- Progetto ACR	Su_001	Sistemazioni esterne
	-		
N° 1	- Progetto ACR	Su_002	Rifiniture edili
	-		
N° 1	- Progetto ACR	Su_003	Infrastrutture viarie
	-		
N° 1	- Progetto ACR	Su_004	Sistemi di chiusura
	-		

Corpo d'Opera N° 1 - - Progetto ACR -

Sub Sistema Su_001 - Sistemazioni esterne

Le sistemazioni esterne costituiscono, da una parte l'insieme degli elementi tecnici aventi la funzione di dividere e conformare gli spazi esterni connessi al sistema edilizio, (balconi, ringhiere, logge, passerelle, scale e rampe esterne, ecc.) e dall'altra tutti quegli elementi che caratterizzano l'ambiente circostante (strade, parcheggi, aree a verde, ecc.).

Elenco Componenti

Su_001/Co-001	Rivestimenti esterni
Su_001/Co-002	Impianto di illuminazione

Componente Su_001/Co-001 - Rivestimenti esterni

I rivestimenti sono costituiti da materiali, preformati ad elementi, usati per proteggere e decorare le pareti verticali di muri, pareti esterne. Un rivestimento deve essere eseguito con un materiale che sia:

- *resistente alle sollecitazioni meccaniche per resistere agli urti ed essere in grado di assorbire le tensioni dovute al ritiro della malta e alle dilatazioni e contrazioni del supporto;*
- *impermeabile per impedire la penetrazione dell'acqua;*
- *durevole;*
- *di facile manutenzione;*
- *di buon aspetto.*

Elenco Schede

Su_001/Co-001/Sc-001 Rivestimento in monostrato vulcanico

Rivestimento in monostrato vulcanico - Su_001/Co-001/Sc-001

Sono realizzati con un impasto costituito da materiale lavico e cemento ad alta resistenza. In genere la scelta su questi tipi di materiale cade oltre che per fattori estetici per la elevata resistenza all'usura. La lavorazione superficiale degli elementi, lo spessore, le dimensioni, ecc. variano anch'essi in funzione degli ambienti d'impiego.

Modalità d'uso corretto: *Controllare periodicamente l'integrità delle superfici del rivestimento attraverso valutazioni visive mirate a riscontrare anomalie evidenti. Comunque affinché tali controlli risultino efficaci affidarsi a personale tecnico con esperienza.*

Per i rivestimenti lapidei la scelta del prodotto va fatta in funzione dell'ambiente di destinazione. Inoltre altrettanto rilevante risulta la posa in opera che è preferibile affidare ad imprese specializzate del settore. La manutenzione quindi varia a secondo del prodotto.

Con il tempo l'usura tende alla formazione di microporosità superficiali compromettendo le caratteristiche di pulibilità

Importante è che dalla posa trascorrano almeno 30 giorni prima di sottoporre la pavimentazione a sollecitazioni. I controlli in genere si limitano ad ispezioni visive sullo stato superficiale dei rivestimenti, in particolare del grado di usura e di eventuali rotture o distacchi dalle superfici di posa.



Diagnostica:

Cause possibili delle anomalie:

Origini delle anomalie di tipo funzionale:

-errori di concezione (scelta sbagliata della piastrellatura).

Origini delle anomalie di aspetto:

-difetti o errori di scelta della piastrellatura, durezza insufficiente della superficie, cottura scorretta;

-difetti della superficie, generalmente dovuti a una posa scorretta;

-scheggiature generalmente dovute a posa scorretta, con rialzi a livello di alcune fughe che possono comportare urti,

-distacco dovuto sia ad un difetto di aderenza, sia a una deformazione del supporto, sia ad una assenza di giunti di dilatazione, di perimetro o di frazionamento.

Orgini delle anomalie strutturali:

-le fessurazioni sono dovute sia ad un movimento del supporto (dilatazione, ritiro, flessione, sollevamento), sia ad un frazionamento delle strutture portanti. Un'altra causa può essere ricercata nella posa su un substrato resiliente nel caso di pavimentazione galleggiante;

-i sollevamenti sono in genere dovuti a un movimento del supporto, più difficilmente a una porosità e a un rigonfiamento della ceramica.

Da notare che le piastrelle posate senza strato di tenuta nel caso di superfici sottoposte a frequenti lavaggi possono causare problemi alla soletta sottostante. La disconnessione delle piastrelle può essere causa di infiltrazioni e distacchi.

Anomalie Riscontrabili:

Sc-001/An-001 - Alterazione cromatica

Alterazione che si può manifestare attraverso la variazione di uno o più parametri che definiscono il colore: tinta, chiarezza, saturazione.

Sc-001/An-002 - Degradamento sigillante

Distacco e perdita di elasticità dei materiali utilizzati per le sigillature impermeabilizzanti e dei giunti.

Sc-001/An-003 - Deposito superficiale

Accumulo di pulviscolo atmosferico o di altri materiali estranei, di spessore variabile, poco coerente e poco aderente alla superficie del rivestimento.

Sc-001/An-004 - Disgregazione

Decoesione caratterizzata da distacchi di granuli o cristalli sotto minime sollecitazioni meccaniche.

Sc-001/An-005 - Distacco

Disgregazione e distacco di parti notevoli del materiale che può manifestarsi anche mediante espulsione di elementi prefabbricati dalla loro sede.

Sc-001/An-006 - Erosione superficiale

Asportazione di materiale dalla superficie dovuta a processi di natura diversa. Quando sono note le cause di degrado, possono essere utilizzati anche termini come erosione per abrasione o erosione per corrosione (cause meccaniche), erosione per corrosione (cause chimiche e biologiche), erosione per usura (cause antropiche).

Sc-001/An-007 - Fessurazioni

Presenza di discontinuità nel materiale con distacchi macroscopici delle parti.

Sc-001/An-008 - Macchie e graffi

Imbrattamento della superficie con sostanze macchianti in grado di aderire e penetrare nel materiale.

Sc-001/An-009 - Mancanza

Caduta e perdita di parti del materiale del manufatto.

Sc-001/An-010 - Perdita di elementi

Perdita di elementi e parti del rivestimento.

Sc-001/An-011 - Scheggiature

Distacco di piccole parti di materiale lungo i bordi e gli spigoli degli elementi.

Sc-001/An-012 - Sollevamento e distacco dal supporto

Sollevamento e distacco dal supporto di uno o più elementi della pavimentazione.

Componente Su_001/Co-002 - Impianto di illuminazione

L'impianto di illuminazione consente di creare condizioni di visibilità negli ambienti. L'impianto di illuminazione deve consentire, nel rispetto del risparmio energetico, livello ed uniformità di illuminamento, limitazione dell'abbagliamento, direzionalità della luce, colore e resa della luce. E' costituito generalmente da:

- lampade ad incandescenza;
- lampade fluorescenti;- lampade alogene;
- lampade compatte;
- lampade a scariche;
- lampade a ioduri metallici;
- lampade a vapore di mercurio;
- lampade a vapore di sodio;
- pali per il sostegno dei corpi illuminanti.

Elenco Schede

Su_001/Co-002/Sc-002 Conduttori in rame con isolamento

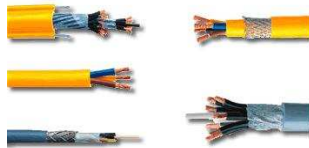
Conduttori in rame con isolamento - Su_001/Co-002/Sc-002

Il cavo è strutturato con conduttori in rame isolati in gomma sintetica con guaina esterna in PVC. Il connubio gomma sintetica-PVC rende il cavo estremamente resistente specialmente ad abrasione, taglio, schiacciamento, torsione.

Modalità d'uso corretto: *L'impianto di illuminazione deve consentire, nel rispetto del risparmio energetico, livello ed uniformità di illuminamento, limitazione dell'abbagliamento, direzionalità della luce, colore e resa della luce. Pertanto andrà effettuata la manutenzione prevista nel manuale e nel programma di manutenzione.*

Per i pali i materiali utilizzati devono possedere caratteristiche tecniche rispondenti alle normative vigenti nonché alle prescrizioni delle norme UNI e CEI ed in ogni caso rispondenti alla regola dell'arte. Tutti i componenti dovranno essere forniti nei loro imballaggi originali, accompagnati da certificati delle case produttrici e conservati in cantiere in luoghi sicuri e al riparo da eventuali danni.

Ogni intervento (ampliamento, modifiche, ecc.) andrà progettato da tecnici qualificati ed eseguito da impresa del settore.



Diagnostica:

Cause possibili delle anomalie:

Origini delle interruzioni nell'alimentazione:

- interruzione dell'ente erogatore;
- guasti della rete di sicurezza;
- guasti al gruppo elettrogeno;
- disconnessioni: corto circuito accidentale, sovracorrente, difetti di messa a terra.

Origini delle anomalie a quadri e circuiti:

- difetti di taratura dei contatori;
- connessioni di raccordo allentate;
- isolamento anomalo provocato da polvere o ossidazione delle masse metalliche.

Origine delle anomalie a elementi terminali:

- collegamento di un apparecchio di potenza superiore a quella ammessa per l'impianto;
- umidità accidentale o ambientale;
- surriscaldamento anormale localizzato che può provocare un difetto di isolamento.

Anomalie Ricontrabili:

Sc-002/An-001 - Corto circuiti

Corto circuiti dovuti a difetti nell'impianto di messa a terra, a sbalzi di tensione (sovraccarichi) o ad altro.

Sc-002/An-002 - Difetti agli interruttori

Difetti agli interruttori magnetotermici e differenziali dovuti all'eccessiva polvere presente all'interno delle connessioni o alla presenza di umidità ambientale o di condensa.

Sc-002/An-003 - Difetti di taratura

Difetti di taratura dei contattori, di collegamento o di taratura della protezione.

Sc-002/An-004 - Disconnessione dell'alimentazione

Disconnessione dell'alimentazione dovuta a difetti di messa a terra, di sovraccarico di tensione di alimentazione, di corto circuito imprevisto.

Sc-002/An-005 - Surriscaldamento

Surriscaldamento che può provocare difetti di protezione e di isolamento. Può essere dovuto a ossidazione delle masse metalliche.

Sub Sistema

Su_002 - Rifiniture edili

Le rifiniture edili rappresentaon l'insieme delle opere interne ed esterne necessarie al completamento e indispensabili per il risultato estetico dell'organismo architettonico.

Elenco Componenti

Su_002/Co-003 Pavimentazioni interne

Componente Su_002/Co-003 - Pavimentazioni interne

Le pavimentazioni interne sono rivestimenti stabili che realizzano quella superficie piana soggetta al calpestio, al passaggio di persone e cose e ai relativi carichi. I requisiti che deve avere un buon pavimento, sono: continuità e solidità, resistenza all'usura, leggerezza, impermeabilità, igienicità, facile manutenzione, aspetto estetico, coibenza termo-acustica. Gli spessori variano in funzione al traffico previsto in superficie. La scelta degli elementi, il materiale, la posa, il giunto, le fughe, gli spessori, l'isolamento, le malte, i collanti, gli impasti ed i fissaggi variano in funzione degli ambienti e del loro impiego.

Elenco Schede

Su_002/Co-003/Sc-003 Pavimento ceramico

Pavimento ceramico - Su_002/Co-003/Sc-003

Rivestimenti che si impiegano diffusamente nell'edilizia residenziale, ospedaliera, scolastica, industriale, ecc.. Le varie tipologie si differenziano per aspetti quali: materie prime e composizione dell'impasto; caratteristiche tecniche prestazionali; tipo di finitura superficiale; ciclo tecnologico di produzione; tipo di formatura; colore. Tra i tipi più diffusi di rivestimenti ceramici presenti sul mercato troviamo: cotto; cottoforte; monocottura rossa; monocottura chiara; monocotture speciali; gres rosso; gres ceramico; klinker, tutti di formati, dimensioni, spessori vari e con giunti aperti o chiusi e con o meno fughe. La posa può essere eseguita mediante l'utilizzo di malte o di colle.

Modalità d'uso corretto: *Controllare periodicamente l'integrità delle superfici del rivestimento attraverso valutazioni visive mirate a riscontrare anomalie evidenti. Comunque affinché tali controlli risultino efficaci affidarsi a personale tecnico con esperienza.*

Per i rivestimenti ceramici la scelta del prodotto va fatta in funzione dell'ambiente di destinazione. Inoltre altrettanto rilevante risulta la posa in opera che è preferibile affidare ad imprese specializzate del settore. La manutenzione quindi varia a secondo del prodotto. In genere la pulibilità delle piastrelle è maggiore se maggiore è la compattezza e l'impermeabilità. Allo stesso modo le piastrelle smaltate a differenza di quelle non smaltate saranno più pulibili. Con il tempo l'usura tende alla formazione di microporosità superficiali compromettendo le caratteristiche di pulibilità. Per ambienti pubblici ed industriale è consigliabile l'impiego di rivestimenti ceramici non smaltati, a basso assorbimento d'acqua, antisdrucciolo e con superfici con rilievi.

Importante è che dalla posa trascorrono almeno 30 giorni prima di sottoporre la pavimentazione a sollecitazioni. I controlli in genere si limitano ad ispezioni visive sullo stato superficiale dei rivestimenti, in particolare del grado di usura e di eventuali rotture o distacchi dalle superfici di posa.



Diagnostica:

Cause possibili delle anomalie:

Origini delle anomalie di tipo funzionale:

-errori di concezione (scelta sbagliata della piastrellatura).

Origini delle anomalie di aspetto:

-difetti o errori di scelta della piastrellatura, durezza insufficiente della superficie, cottura scorretta;

-difetti della superficie, generalmente dovuti a una posa scorretta;

-scheggiature generalmente dovute a posa scorretta, con rialzi a livello di alcune fughe che possono comportare urti,

-distacco dovuto sia ad un difetto di aderenza, sia a una deformazione del supporto, sia ad una assenza di giunti di dilatazione, di perimetro o di frazionamento.

Origini delle anomalie strutturali:

-le fessurazioni sono dovute sia ad un movimento del supporto (dilatazione, ritiro, flessione, sollevamento), sia ad un frazionamento delle strutture portanti. Un'altra causa può essere ricercata nella posa su un substrato resiliente nel caso di pavimentazione galleggiante;

-i sollevamenti sono in genere dovuti a un movimento del supporto, più difficilmente a una porosità e a un rigonfiamento della ceramica.

Da notare che le piastrelle posate senza strato di tenuta nel caso di superfici sottoposte a frequenti lavaggi possono causare problemi alla soletta sottostante. La disconnessione delle piastrelle può essere causa di infiltrazioni e distacchi.

Anomalie Riscontrabili:

Sc-003/An-001 - Alterazione cromatica

Alterazione che si può manifestare attraverso la variazione di uno o più parametri che definiscono il colore: tinta, chiarezza, saturazione.

Sc-003/An-002 - Degrado sigillante

Distacco e perdita di elasticità dei materiali utilizzati per le sigillature impermeabilizzanti e dei giunti.

Sc-003/An-003 - Deposito superficiale

Accumulo di pulviscolo atmosferico o di altri materiali estranei, di spessore variabile, poco coerente e poco aderente alla superficie del rivestimento.

Sc-003/An-004 - Disgregazione

Decoesione caratterizzata da distacco di granuli o cristalli sotto minime sollecitazioni meccaniche.

Sc-003/An-005 - Distacco

Disgregazione e distacco di parti notevoli del materiale che può manifestarsi anche mediante espulsione di elementi prefabbricati dalla loro sede.

Sc-003/An-006 - Erosione superficiale

Asportazione di materiale dalla superficie dovuta a processi di natura diversa. Quando sono note le cause di degrado, possono essere utilizzati anche termini come erosione per abrasione o erosione per corrosione (cause meccaniche), erosione per corrosione (cause chimiche e biologiche), erosione per usura (cause antropiche).

Sc-003/An-007 - Fessurazioni

Presenza di discontinuità nel materiale con distacchi macroscopici delle parti.

Sc-003/An-008 - Macchie e graffiti

Imbrattamento della superficie con sostanze macchianti in grado di aderire e penetrare nel materiale.

Sc-003/An-009 - Mancanza

Caduta e perdita di parti del materiale del manufatto.

Sc-003/An-010 - Perdita di elementi

Perdita di elementi e parti del rivestimento.

Sc-003/An-011 - Scheggiature

Distacco di piccole parti di materiale lungo i bordi e gli spigoli degli elementi.

Sc-003/An-012 - Sollevamento e distacco dal supporto

Sollevamento e distacco dal supporto di uno o più elementi della pavimentazione.

Sub Sistema

Su_003 - Infrastrutture viarie

Elenco Componenti

Su_003/Co-004 Strade

Componente Su_003/Co-004 - Strade

Le strade rappresentano parte delle infrastrutture della viabilità che permettono il movimento o la sosta veicolare e il movimento pedonale. La classificazione e la distinzione delle strade viene fatta in base alla loro natura ed alle loro caratteristiche: A)Autostrade; B)Strade extraurbane principali; C)Strade extraurbane secondarie; D)Strade urbane di scorrimento; E)Strade urbane di quartiere; F)Strade locali. Da un punto di vista delle caratteristiche degli elementi della sezione stradale si possono individuare: la carreggiata; la banchina; il margine centrale; i cigli e le cunette; le scarpate; le piazzole di sosta, ecc..

Le strade e tutti gli elementi che ne fanno parte vanno mantenuti periodicamente non solo per assicurare la normale circolazione di veicoli e pedoni ma soprattutto nel rispetto delle norme sulla sicurezza e la prevenzione di infortuni a mezzi e persone.

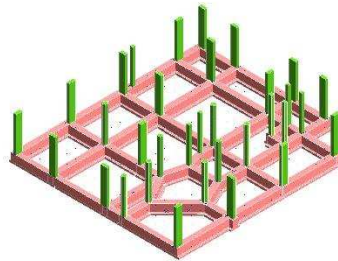
Elenco Schede

Su_003/Co-004/Sc-004 Strutture, fondazioni in cemento armato

Strutture, fondazioni in cemento armato - Su_003/Co-004/Sc-004

Insieme degli elementi tecnici orizzontali e verticali delle strade che garantiscono la stabilità del sistema sistema. Fanno parte di questa tipologia fondazioni stradali, strutture verticali quali muri etc..

Modalità d'uso corretto: *L'utente dovrà soltanto accertarsi della comparsa di eventuali anomalie che possano anticipare l'insorgenza di fenomeni di dissesto o cedimenti strutturali, causate da sollecitazioni di diverso tipo, attacchi acidi, esposizione a solfati, con graduale corrosione degli strati superficiali di calcestruzzo.*



Diagnostica:

Cause possibili delle anomalie:

Anomalie generalizzate

Possono derivare da errori nella concezione, o da una cattiva esecuzione, sia da modificazioni nella resistenza e nella consistenza del suolo, dipendenti da:

- la variazione del tenore d'acqua nel terreno;
- dispersioni d'acqua di una certa entità nelle vicinanze;
- penetrazioni d'acqua per infiltrazioni;
- variazioni nel livello della falda freatica dovute a piogge intense o a un periodo di siccità.

Anomalie puntuali o parziali

Possono derivare da una evoluzione localizzata della portanza del suolo dovuta a:

- crescita del tenore d'acqua nel terreno;
- l'apertura di scavi o l'esecuzione di sbancamenti di dimensioni significative in prossimità;
- la circolazione molto intensa di veicoli pesanti;
- uno scivolamento del terreno;
- un sovraccarico puntuale.

Anomalie Ricontrabili:

Sc-004/An-001 - Cedimenti

Dissesti dovuti a cedimenti di natura e causa diverse, talvolta con manifestazioni dell'abbassamento del piano di imposta della fondazione.

Sc-004/An-002 - Difetti nella verticalità

Difetti nella verticalità, sia dei muri, sia delle connessioni a causa di dissesti o eventi di natura diversa.

Sc-004/An-003 - Efflorescenze

Formazione di sostanze, generalmente di colore biancastro e di aspetto cristallino o polverulento o filamentoso, sulla superficie del manufatto. Nel caso di efflorescenze saline, la cristallizzazione può talvolta avvenire all'interno del materiale provocando spesso il distacco delle parti più superficiali: il fenomeno prende allora il nome di criptoefflorescenza o subefflorescenza.

Sc-004/An-004 - Fessurazioni

Presenza di rotture singole, ramificate, ortogonale o parallele all'armatura che possono interessare l'intero spessore del manufatto.

Sc-004/An-005 - Lesioni

Si manifestano con l'interruzione del tessuto murario. Le caratteristiche e l'andamento ne caratterizzano l'importanza e il tipo.

Sc-004/An-006 - Macchie

Pigmentazione accidentale e localizzata della superficie.

Sc-004/An-007 - Umidità

Presenza di umidità dovuta spesso per risalita capillare.

Controlli eseguibili dall'utente

Sc-004/Cn-001 - Controllo periodico

Procedura: Controllo a vista

Frequenza: 360 giorni

Le anomalie più frequenti a carico delle fondazioni si manifestano generalmente attraverso fenomeni visibili a livello degli elementi soprastanti. Bisogna controllare periodicamente l'integrità delle parti in vista verificando l'assenza di eventuali lesioni e/o fessurazioni. Controllare eventuali smottamenti del terreno circostante alla struttura che possano essere indicatori di cedimenti strutturali. Effettuare verifiche e controlli approfonditi particolarmente in corrispondenza di manifestazioni a calamità naturali (sisma, nubifragi, ecc.).

Requisiti da verificare: -Resistenza meccanica

Anomalie: -Cedimenti, -Difetti nella verticalità, -Efflorescenze, -Fessurazioni, -Lesioni, -Macchie, -Umidità

Note:

Nota:

Tutte le prescrizioni di manutenzione vanno realizzate secondo il disciplinare

Sub Sistema Su_004 - Sistemi di chiusura

I sistemi di chiusura costituiscono l'insieme di tutti gli elementi che hanno la funzione di limitare il volume degli ambienti dai lati e dall'alto; non portano altri carichi oltre il peso proprio e sono portate dalle strutture portanti dell'organismo architettonico.

Elenco Componenti

Su_004/Co-005 Pareti esterne

Componente Su_004/Co-005 - Pareti esterne

Insieme degli elementi tecnici verticali del sistema edilizio aventi funzione di separare gli spazi interni del sistema edilizio stesso rispetto all'esterno.

Elenco Schede

Su_004/Co-005/Sc-005 Murature in blocchi di tufo

Murature in blocchi di tufo - Su_004/Co-005/Sc-005

Una muratura composta in blocchi di tufo disposti in corsi successivi e collegati mediante strati orizzontali di malta.

Diagnostica:

Cause possibili delle anomalie:

Le cause principali sono:

- cattiva qualità dei materiali di base;
- una cattiva messa in opera dei mattoni e dei blocchi;
- giunti insufficientemente riempiti di malta o ricorso a malta di bassa qualità;
- vibrazioni;
- umidità, cicli di gelo-disgelo;
- fessurazione verticale nel centro della muratura o a lato delle aperture (dovute in genera alla dilatazione termica o a un cedimento a livello delle fondazioni);
- fessurazione orizzontale in corrispondenza del solaio, dovuta all'elasticità del solaio che si inflette per effetto dei carichi;
- fessurazioni agli angoli dei muri con una inclinazione di 45°, dovute in genere a cedimenti differenziali;
- effetti dei ritiri e delle dilatazioni termiche dei materiali e delle murature che si manifestano con fessurazioni nel mezzo dei muri o nelle parti superiori delle aperture e con fessure a 45° sui muri d'angolo;
- fessurazioni del rivestimento in corrispondenza a un cambiamento della natura dei materiali, se non è stata prevista inizialmente una protezione speciali in queste zone.

Origine dell'umidità nelle murature:

- l'acqua nel terreno in corrispondenza delle fondazioni che risale per capillarità attraverso le fondazioni e i muri;
- l'acqua piovana che inumidisce le murature esterne non protette o protette non a sufficienza;
- condensa sulle pareti fredde;
- le tubazioni d'acqua in funzionamento o fuori servizio, con perdite accidentali.

Origine dell'efflorescenze sui muri di mattoni:

- la composizione chimica dei mattoni (presenza di solfati);
- la presenza d'acqua;
- il grado di cottura;
- l'inquinamento atmosferico (presenza di zolfo).

Origine della mancanza di planarità e di verticalità nelle murature:

- errore di esecuzione dovuto a una messa in opera mal eseguita;
- inclinazione volontariamente eseguita per compensare la riduzione progressiva di spessore del muro verso l'alto;
- eccentricità dei carichi trasmessi dai solai;
- giunti non riempiti;
- mancanza di collegamenti trasversali e di controventamenti;
- instabilità del muro.

Anomalie Ricontrabili:

Sc-005/An-001 - Alveolizzazione a caratura

Degradazione che si manifesta con la formazione di cavità di forme e dimensioni variabili. Gli alveoli sono spesso interconnessi e hanno distribuzione non uniforme. Nel caso particolare in cui il fenomeno si sviluppa essenzialmente in profondità con andamento a diverticoli si può usare il termine alveolizzazione a caratura.

Sc-005/An-002 - Crosta

Deposito superficiale di spessore variabile, duro e fragile, generalmente di colore nero.

Sc-005/An-003 - Decolorazione

Alterazione cromatica della superficie.

Sc-005/An-004 - Deposito superficiale

Accumulo di pulviscolo atmosferico o di altri materiali estranei, di spessore variabile, poco coerente e poco aderente alla superficie del rivestimento.

Sc-005/An-005 - Disgregazione

Decoesione caratterizzata da distacco di granuli o cristalli sotto minime sollecitazioni meccaniche.

Sc-005/An-006 - Efflorescenze

Formazione di sostanze, generalmente di colore biancastro e di aspetto cristallino o polverulento o filamentoso, sulla superficie del manufatto. Nel caso di efflorescenze saline, la cristallizzazione può talvolta avvenire all'interno del materiale provocando spesso il distacco delle parti più superficiali: il fenomeno prende allora il nome di cripto-efflorescenza o subefflorescenza.

Sc-005/An-007 - Erosione superficiale

Asportazione di materiale dalla superficie dovuta a processi di natura diversa. Quando sono note le cause di degrado, possono essere utilizzati anche termini come erosione per abrasione o erosione per corrosione (cause meccaniche), erosione per corrosione (cause chimiche e biologiche), erosione per usura (cause antropiche).

Sc-005/An-008 - Esfoliazione

Degradazione che si manifesta con distacco, spesso seguito da caduta, di uno o più strati superficiali subparalleli fra loro, generalmente causata dagli effetti del gelo.

Sc-005/An-009 - Fessurazioni

Presenza di rotture singole, ramificate, ortogonale o parallele all'armatura che possono interessare l'intero spessore del manufatto.

Sc-005/An-010 - Macchie e graffi

Imbrattamento della superficie con sostanze macchianti in grado di aderire e penetrare nel materiale.

Sc-005/An-011 - Mancanza

Caduta e perdita di parti del materiale del manufatto.

Sc-005/An-012 - Patina biologica

Strato sottile, morbido e omogeneo, aderente alla superficie e di evidente natura biologica, di colore variabile, per lo più verde. La patina biologica è costituita prevalentemente da microrganismi cui possono aderire polvere, terriccio.

Sc-005/An-013 - Penetrazione di umidità

Comparsa di macchie di umidità dovute all'assorbimento di acqua.

Sc-005/An-014 - Polverizzazione

Decoesione che si manifesta con la caduta spontanea dei materiali sotto forma di polvere o granuli.

Sc-005/An-015 - Presenza di vegetazione

Presenza di vegetazione caratterizzata dalla formazione di licheni, muschi e piante lungo le superficie.

Sc-005/An-016 - Scheggiature

Distacco di piccole parti di materiale lungo i bordi e gli spigoli degli elementi in calcestruzzo.

Indice dei Sub Sistemi

Errore. Nessuna voce di sommario trovata.